

МІНІСТЕРСТВО ОСВІТИ І НАУКИ УКРАЇНИ
Львівський національний університет імені Івана Франка
Відокремлений структурний підрозділ «Педагогічний фаховий коледж
Львівського національного університету імені Івана Франка»

ЗАТВЕРДЖЕНО ВЧЕНОЮ РАДОЮ

Львівського національного університету
імені Івана Франка

Ректор  Володимир МЕЛЬНИК



Протокол № 46/4 від «26» 04 2023 р.

Освітньо-професійна програма в оновленій
редакції вводиться в дію з «01» вересня 2023 р.

ПОГОДЖЕНО

Педагогічною радою

Протокол № 6 від «20» квітня 2023 р.

ОСВІТНЬО-ПРОФЕСІЙНА ПРОГРАМА
СОЦІАЛЬНА ПЕДАГОГІКА

освітньо-професійний ступінь **фаховий молодший бакалавр**
галузь знань **23 Соціальна робота**
спеціальність **231 Соціальна робота**

Преамбула

Освітньо-професійна програма спеціальності 231 Соціальна робота розроблена і оновлена робочою групою у складі:

Голова робочої групи:

Михайлишин Романа Іванівна

голова циклової комісії педагогічно-психологічних і соціальних дисциплін, викладач вищої категорії, викладач-методист

Члени робочої групи:

Верхоляк Марія Романівна

викладач вищої категорії, викладач-методист

Соболевська Оксана Богданівна

викладач вищої категорії

Гриньо Людмила Ярославівна

викладач першої категорії

Дупелич Оксана Богданівна

голова РМО соціальних педагогів СЗШ-42; соціальний педагог середньої загальноосвітньої школи № 42 м. Львова

Макогін Зоряна Ярославівна

студентка 2 курсу спеціальності 231 Соціальна робота ВСП «Педагогічний фаховий коледж Львівського національного університету імені Івана Франка»

Програма погоджена Педагогічною радою Відокремленого структурного підрозділу «Педагогічний фаховий коледж Львівського національного університету імені Івана Франка», схвалена Методичною радою Коледжу та затверджена Вченою радою Львівського національного університету імені Івана Франка.

Оновлена редакція освітньо-професійної програми «Соціальна педагогіка» фахової передвищої освіти, освітньо-професійний ступінь «фаховий молодший бакалавр» у галузі 23 Соціальна робота спеціальності 231 Соціальна робота спеціалізація Соціальна педагогіка затверджена у відповідності до рішення Вченої ради Університету від «26» 04 2023 р. протокол № 46/4.

Рецензії-відгуки стейкхолдерів:

Тибура Наталія Олегівна

начальник відділу організації навчальних заходів для сімейних форм виховання Львівського обласного центру соціальних служб

Галушко Ігор Володимирович

директор СЗШ I – II ступеня № 55 м. Львова, вчитель вищої категорії, старший вчитель

**1. Профіль освітньо-професійної програми «Соціальна педагогіка»
підготовки фахового молодшого бакалавра
за спеціальністю «Соціальна робота»**

I. Загальна характеристика	
Повна назва вищого навчального закладу та структурного підрозділу	Львівський національний університет імені Івана Франка Відокремлений структурний підрозділ «Педагогічний фаховий коледж Львівського національного університету імені Івана Франка»
Ступінь вищої освіти та назви кваліфікації мовою оригіналу	Фаховий молодший бакалавр Фаховий молодший бакалавр з соціальної роботи
Офіційна назва освітньо-професійної програми	Освітньо-професійна програма «Соціальна педагогіка»
Тип диплому та обсяг освітньо-професійної програми	Диплом фахового молодшого бакалавра, одиничний, 120 кредитів ECTS, 1 рік 10 місяців – на базі повної загальної середньої освіти
Наявність акредитації	Сертифікат про акредитацію: серія - № 0 номер протоколу 0 від 15.05.2023 р.; наказ № 01-10/107 від 15.05.2023 р.
Цикл/рівень	НРК України —5 рівень, європейський – короткий цикл 5 level
Передумова	Наявність здобутої повної загальної середньої освіти
Мова викладання	Українська
Термін дії освітньо-професійної програми	до наступного планового оновлення, не перевищуючи періоду акредитації
Інтернет-адреса постійного розміщення опису освітньо-професійної програми	http://pedcollege.lnu.edu.ua
2. Мета освітньо-професійної програми	
Формування компетентного конкурентоспроможного фахівця в галузі соціальної роботи та соціальної педагогіки, який володіє спеціальними знаннями, навичками і вміннями, базовими соціально-педагогічними категоріями та психолого-педагогічними основами соціального виховання і здатний на професійному рівні розв'язувати складні спеціалізовані задачі й застосовувати теоретичні знання соціально-педагогічної діяльності в державних службах, установах, закладах освіти.	
3. Характеристика освітньо-професійної програми	
Предметна область (галузь знань, спеціальність, спеціалізація (за наявності))	галузь знань 23 Соціальна робота спеціальність 231 Соціальна робота Об'єкти вивчення та діяльності: особи, родини, соціальні групи та громади, які потребують підтримки для покращення здоров'я, соціального функціонування та загального благополуччя. Цілі навчання: підготовка фахівців, здатних розв'язувати типові спеціалізовані задачі та практичні проблеми соціальної педагогіки або у процесі навчання. Теоретичний зміст предметної області: поняття, концепції та методи підтримання і надання кваліфікованої допомоги особам, групам людей, громадам з метою розширення або відновлення їхньої здатності до соціального функціонування, реалізації громадянських прав, запобігання соціальної ексклюзії. Методи, методика та технології: загальнонаукові та спеціальні методи пізнання соціальних явищ; методика оцінки поведінки чи діяльності індивідів і соціальних груп; педагогічні, економічні, психологічні, соціологічні, інформаційно-комунікаційні технології. Інструменти та обладнання: сучасні інформаційно-комунікаційні технології, інформаційні ресурси та програмні продукти, що застосовуються в соціальній сфері.

<p>Орієнтація освітньо-професійної програми</p>	<p>Освітньо-професійна програма підготовки фахового молодшого бакалавра спрямована на здобуття професійних знань, умінь, навичок та компетентностей для успішного здійснення професійної діяльності.</p> <p>Орієнтована на формування системи знань соціально-педагогічної діяльності з різними типами дітей, сімей, молоді, з особами, які опинились в складних життєвих обставинах та специфіки соціальної роботи в різних установах і закладах.</p>
<p>Основний фокус освітньо-професійної програми та спеціалізації</p>	<p>Спеціальна освіта в галузі 23 Соціальна робота спеціальності 231 Соціальна робота включає психолого-педагогічну, дидактичну, методичну підготовку майбутніх соціальних педагогів до професійної діяльності з дітьми, молоддю, сім'ями в закладах освіти, соціальних службах та різних інститутах соціального виховання.</p> <p>Фахова підготовка, націлена на формування професійних компетентностей у галузі соціальної роботи та соціальної педагогіки.</p> <p>Ключові слова: соціальна робота, соціальна педагогіка, складні життєві обставин, девіантна поведінка, інститути соціального виховання, технології соціально-педагогічної роботи, соціалізація, патронаж.</p>
<p>Особливості програми</p>	<p>Особливості освітньо-професійної програми визначаються комплексністю теоретичної та практичної підготовки здобувачів до професійної діяльності:</p> <ul style="list-style-type: none"> - з різними категоріями населення, які опинились в складних життєвих обставинах, зокрема з особами, які постраждали внаслідок війни та їхніми сім'ями, з внутрішньо переміщеними особами; - з девіаціями серед дітей, молоді; - з посттравматичними стресовими розладами; - з попередження виникнення складних життєвих обставин; - з організації і проведення дозвілля серед дітей та молоді. <p>Програма базується на сучасному розумінні тенденцій і закономірностей розвитку педагогіки; в освітньому процесі застосовуються інтерактивні, проблемно-пошукові, інформаційно-комунікаційні технології та методи навчання; процес викладання базується на студентоцентризмі і здійснюється на засадах компетентнісного, особистісно-орієнтованого, диференційованого, системного, діяльнісного, інтегративного підходів з дотриманням академічної доброчесності.</p>
<p>4. Придатність випускників до працевлаштування та подальшого навчання</p>	
<p>Придатність до працевлаштування</p>	<p>Випускники спеціальності «Соціальна робота» можуть працювати в освітніх закладах усіх ступенів, будинках та центрах дитячої освіти і виховання, культурологічних центрах і школах художнього мистецтва, соціально-виховних школах і клубах, дитячих і громадських організаціях та об'єднаннях, службах опіки</p> <p>Працевлаштування відповідно до Національного класифікатора України «Класифікатор професій» ДК 003:2010:</p> <p>3460 Соціальний працівник (допоміжний персонал) 3330 Асистент викладача із соціальної педагогіки 3340 Асистент вихователя соціального по роботі з дітьми з інвалідністю 3414 Фахівець із організації дозвілля</p>

Подальше навчання	Здобуття освіти за першим (бакалаврський) рівнем вищої освіти. Набуття додаткових кваліфікацій в системі освіти дорослих, у тому числі післядипломної освіти.
5. Викладання та оцінювання	
Викладання та навчання	Студентоцентроване навчання, проблемно-орієнтоване викладання, електронне навчання в системі Moodle, самонавчання, навчання на основі проведення навчальної та виробничої практик тощо. Заняття проводяться із застосуванням класичних, активних та інтерактивних методів навчання (дискусій, презентацій, моделювання професійних ситуацій, рольові та ділові ігри, тренінгові заняття, розгляд кейсів, тощо). Організація самостійної роботи, практичної підготовки, індивідуальних занять, консультацій, самоосвіти тощо.
Оцінювання	Оцінювання навчальних досягнень здобувачів здійснюється відповідно до внутрішньої системи забезпечення якісної освіти за національною чотирьохбальною шкалою (відмінно, добре, задовільно, незадовільно); дворівневою національною шкалою (зараховано / не зараховано); 100-бальною; шкалою ECTS (A, B, C, D, E, F, FX). Форми контролю: <i>Поточний контроль</i> – усне та письмове опитування під час проведення практичних і семінарських занять, захист індивідуальних завдань. <i>Підсумковий контроль</i> проводять з метою оцінки результатів навчання на певному освітньо-професійному ступені або на окремих його завершальних етапах. Він включає семестровий контроль і державну атестацію студента. <i>Атестація</i> – кваліфікаційний іспит зі соціальної педагогіки, соціальної психології та методики соціально-педагогічної роботи.
6. Програмні компетентності	
Інтегральна компетентність	Здатність вирішувати типові спеціалізовані задачі та практичні проблеми у соціальній сфері або у процесі навчання, що вимагає застосування положень і методів соціальної роботи, та може характеризуватися певною невизначеністю умов; нести відповідальність за результати своєї діяльності; здійснювати контроль інших осіб у визначених ситуаціях.
Загальні компетентності (ЗК)	ЗК 1. Здатність реалізувати свої права і обов'язки як члена суспільства, усвідомлювати цінності громадянського (вільного демократичного) суспільства та необхідність його сталого розвитку, верховенства права, прав і свобод людини і громадянина в Україні. ЗК 2. Здатність зберігати та примножувати моральні, культурні, наукові цінності і досягнення суспільства на основі розуміння історії та закономірностей розвитку предметної області, її місця у загальній системі знань про природу і суспільство та у розвитку суспільства, техніки і технологій, використовувати різні види та форми рухової активності для активного відпочинку та ведення здорового способу життя. ЗК 3. Здатність спілкуватися державною мовою як усно, так і письмово.

	<p>ЗК 4. Здатність спілкуватися іноземною мовою.</p> <p>ЗК 5. Здатність застосовувати знання у практичних ситуаціях.</p> <p>ЗК 6. Здатність до пошуку, оброблення та аналізу інформації з різних джерел.</p> <p>ЗК 7. Здатність використовувати інформаційні та комунікаційні технології.</p> <p>ЗК 8. Здатність діяти соціально відповідально та свідомо.</p>
Спеціальні компетентності (СК)	<p>СК 1. Здатність розуміти сутність, напрямки та види соціальної роботи.</p> <p>СК 2. Здатність використовувати на практиці знання нормативно-правових актів соціальної роботи і соціального забезпечення.</p> <p>СК 3. Здатність вести документацію під час виявлення потенційних отримувачів соціальних послуг.</p> <p>СК 4. Здатність розуміти соціально-психологічні явища, процеси становлення, розвитку та соціалізації особистості.</p> <p>СК 5. Здатність виявляти потреби населення у соціальних послугах.</p> <p>СК 6. Здатність організовувати та контролювати надання соціальних послуг.</p> <p>СК 7. Здатність визначати шляхи подолання соціальних проблем і знаходити ефективні методи їх вирішення.</p> <p>СК 8. Здатність надавати допомогу і підтримку спеціальним групам клієнтів.</p> <p>СК 9. Здатність застосовувати сучасні технології та методи професійної діяльності.</p> <p>СК 10. Здатність до соціальної взаємодії у професійній сфері.</p> <p>СК 11. Здатність аналізувати та оцінювати результати професійної діяльності.</p> <p>СК 12. Здатність дотримуватися етики професійного спілкування і стандартів соціальної роботи.</p> <p>СК 13. Здатність визначати зміст соціально-педагогічної діяльності закладів соціального виховання.</p> <p>СК 14. Здатність організовувати соціально-педагогічну роботу з особами, які опинились в складних життєвих обставинах і здійснювати соціальну інтеграцію осіб, які постраждали внаслідок війни у соціальне середовище.</p>
7. Нормативний зміст підготовки здобувачів фахової передвищої освіти, сформульований у термінах результатів навчання	
Результати навчання	<p>РН 1. Здійснювати пошук, аналіз та оброблення інформації для розв'язання професійних завдань.</p> <p>РН 2. Володіти державною та іноземною мовами у професійній діяльності.</p> <p>РН 3. Розв'язувати типові задачі в професійній діяльності.</p> <p>РН 4. Застосовувати інформаційні ресурси та методики оцінки поведінки чи діяльності індивідів і соціальних груп.</p> <p>РН 5. Застосовувати етичні принципи і стандарти соціальної роботи у професійній діяльності.</p> <p>РН 6. Використовувати технології соціальної діагностики, профілактики, корекції із застосуванням сучасних форм</p>

	<p>та методів професійної діяльності.</p> <p>РН 7. Застосовувати на практиці нормативно-правові акти з питань надання соціальних послуг.</p> <p>РН 8. Вести документацію з організації соціального обслуговування та допомоги, обліку та звітності.</p> <p>РН 9. Здійснювати соціальне інспектування й оцінку потреб уразливих категорій громадян, у тому числі тих, хто опинився у складних життєвих обставинах.</p> <p>РН 10. Організовувати заходи з реабілітації, реінтеграції, соціальної адаптації отримувачів соціальних послуг.</p> <p>РН 11. Аргументувати шляхи подолання проблем та обирати методи їх розв'язання.</p> <p>РН 12. Знаходити рішення для покращення соціального добробуту і соціальної безпеки громадян.</p> <p>РН 13. Визначати зміст і види співпраці з представниками різних професій, груп, громад у професійній діяльності.</p> <p>РН 14. Планувати, аналізувати, контролювати й оцінювати власну роботу і роботу інших осіб у спеціалізованому контексті.</p> <p>РН 15. Організовувати соціально-педагогічну роботу з різними категоріями населення та впроваджувати інноваційні технології у діяльність фахівця соціальної сфери (соціальний працівник/соціальний педагог)</p> <p>РН 16. Здійснювати раціональний вибір і реалізацію технологій соціально-педагогічної роботи з особами, які опинились в складних життєвих обставинах.</p> <p>РН 17. Зберігати та примножувати цивілізаційні цінності і соціально-економічні досягнення суспільства, знати правила ведення здорового способу життя і надання першої медичної допомоги.</p>
8. Ресурсне забезпечення реалізації програми	
Кадрове забезпечення	<p>Реалізацію програми забезпечують кваліфіковані науково-педагогічні та педагогічні працівники, які є професіоналами з досвідом роботи за фахом із відповідним рівнем наукової та професійної активності: серед них 2 кандидатів наук, 8 викладачів-методистів, 11 викладачів вищої категорії, 1 викладач I категорії.</p> <p>Всі педагогічні працівники залучені до реалізації освітньої складової освітньо-професійної програми.</p> <p>В Коледжі створено всі умови для підвищення кваліфікації викладачів, набуття ними педагогічної та професійної майстерності: проходять курси підвищення кваліфікації, стажування, курси вдосконалення викладацької майстерності, беруть участь у різних проєктах.</p>
Матеріально-технічне забезпечення	<p>Матеріально-технічне забезпечення освітньої програми відповідає чинним вимогам до проведення освітньої діяльності у сфері фахової передвищої освіти: навчальні приміщення відповідають санітарним нормам і вимогам правил пожежної безпеки; забезпечення освітнього процесу мультимедійною технікою; вільний доступ до Wi-Fi. Для проведення практичних робіт, інформаційного пошуку наявні спеціалізовані комп'ютерні класи з необхідним програмним забезпеченням та відкритим доступом до Інтернет-мережі.</p> <p>Наявна вся необхідна соціально-побутова інфраструктура, кількість місць у гуртожитку відповідає вимогам.</p>
Інформаційне та навчально-	Використання у навчальному процесі електронних освітніх

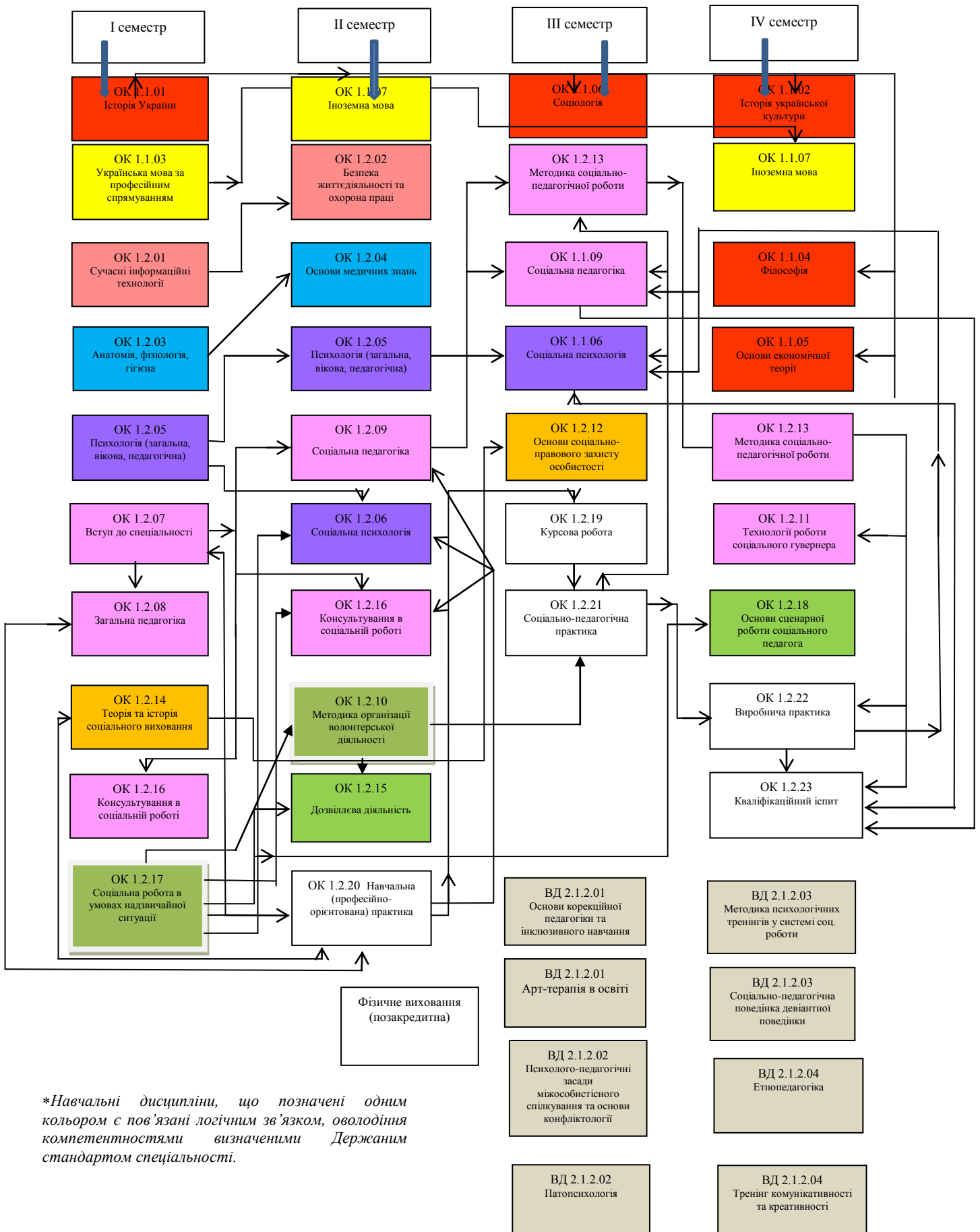
методичне забезпечення	ресурсів, технологій змішаного або дистанційного навчання, системи електронного навчання MOODLE, інформаційних ресурсів офіційного сайту Львівського національного університету імені Івана Франка; бібліотеки ВСП «Педагогічний фаховий коледж Львівського національного університету імені Івана Франка; Наукової бібліотеки Львівського національного університету імені Івана Франка. Навчально-методичне забезпечення: доступ до електронних курсів, навчальний план, робочі навчальні плани, графіки навчального процесу, навчально-методичні комплекси до кожної дисципліни, робочі навчальні програми усіх дисциплін; силабуси, дидактичні матеріали для самостійної та індивідуальної роботи здобувачів, програми практик, методичні вказівки щодо виконання курсових робіт, програми кваліфікаційного іспиту.
9. Академічна мобільність	
Національно-кредитна мобільність	Можлива індивідуальна, за бажанням студента. Договір про співробітництво між ВСП «Педагогічний фаховий коледж Львівського національного університету імені Івана Франка» та Хмельницькою гуманітарно-педагогічною академією. Договір про співробітництво між ВСП «Педагогічний фаховий коледж Львівського національного університету імені Івана Франка» та Комунальним закладом вищої освіти «Вінницький гуманітарно-педагогічний коледж». Договір про співробітництво між ВСП «Педагогічний фаховий коледж Львівського національного університету імені Івана Франка» та Коломийським педагогічним фаховим коледжем Івано-Франківської обласної ради. Угода про організацію академічних обмінів між ДВНЗ «Прикарпатський національний університет імені Василя Стефаника» та Львівським національним університетом імені Івана Франка.
Міжнародна кредитна мобільність	В рамках програми Еразмус+.
Навчання іноземних здобувачів фахової передвищої освіти	За умови знання української мови.

2. Перелік компонент освітньо-професійної програми та їх логічна послідовність

2.1. Перелік компонент ОП

Код н/д	Компоненти освітньо-професійної програми (навчальні дисципліни, курсові проекти, практики, кваліфікаційна робота)	Кількість кредитів	Форма підсумкового контролю
1	2	3	4
Обов'язкові компоненти ОП			
1. НОРМАТИВНІ НАВЧАЛЬНІ ДИСЦИПЛІНИ			
1.1. Цикл загальної підготовки			
ОК 1.1.01	Історія України	2,0	Екзамен
ОК 1.1.02	Історія української культури	2,0	Екзамен
ОК 1.1.03	Українська мова за проф. спрямуванням	2,0	Екзамен
ОК 1.1.04	Філософія	2,0	Екзамен
ОК 1.1.05	Основи економічної теорії	2,0	Залік
ОК 1.1.06	Соціологія	2,0	Залік
ОК 1.1.07	Іноземна мова	9,0	Залік, екзамен
1. 2. Цикл професійної та практичної підготовки			
ОК 1.2.01	Сучасні інформаційні технології	3,0	Залік
ОК 1.2.02	Безпека життєдіяльності та охорона праці	3,0	Залік
ОК 1.2.03	Анатомія, фізіологія, гігієна	3,0	Екзамен
ОК 1.2.04	Основи медичних знань	4,0	Екзамен
ОК 1.2.05	Психологія (загальна, вікова, педагогічна)	4,0	Залік, екзамен
ОК 1.2.06	Соціальна психологія	4,0	Залік, екзамен
ОК 1.2.07	Вступ до спеціальності	3,0	Залік
ОК 1.2.08	Загальна педагогіка	4,0	Екзамен
ОК 1.2.09	Соціальна педагогіка	4,0	Екзамен
ОК 1.2.10	Методика організації волонтерської діяльності	4,0	Екзамен
ОК 1.2.11	Технологія роботи соціального гувернера	2,0	Залік
ОК 1.2.12	Основи соціально-правового захисту особистості	4,0	Екзамен
ОК 1.2.13	Методика соціально-педагогічної роботи	6,0	Екзамен
ОК 1.2.14	Теорія та історія соціального виховання	4,0	Екзамен
ОК 1.2.15	Дозвіллова діяльність	3,0	Залік
ОК 1.2.16	Консультації в соціальній роботі	4,0	Залік, екзамен
ОК 1.2.17	Соціальна робота в умовах надзвичайних ситуацій	3,0	Залік
ОК 1.2.18	Основи сценарної роботи соціального педагога	4,0	Екзамен
ОК 1.2.19	Курсова робота	3,0	Залік (д.)
ОК 1.2.20	Навчальна (професійно-орієнтовна) практика	3,0	Залік (д.)
ОК 1.2.21	Соціально-педагогічна практика	3,0	Залік (д.)
ОК 1.2.22	Виробнича практика	6,0	Залік (д.)
ОК 1.2.23	Кваліфікаційний іспит зі соціальної педагогіки, соціальної психології та методики соціально-педагогічної роботи	3,0	Екзамен
2. ВИБІРКОВІ НАВЧАЛЬНІ ДИСЦИПЛІНИ			
2.1. Дисципліни вільного вибору студента			
2.1.1. Цикл професійної підготовки			
ВД 2.1.1.01	Арт-терапія в освіті	4,0	Залік
	Основи психодіагностики і психокорекції		
ВД 2.1.1.02	Психолого-педагогічні засади міжособистісного спілкування та основи конфліктології	4,0	Залік
	Патопсихологія		
ВД 2.1.1.03	Методика психологічних тренінгів у системі соціальної роботи	4,0	Залік
	Соціально-педагогічна профілактика девіантної поведінки		
ВД 2.1.1.04	Етнопедагогіка	3,0	Залік
	Тренінг комунікативності та креативності		
ЗАГАЛЬНИЙ ОБСЯГ ОСВІТНЬОЇ ПРОГРАМИ		120	
Фізичне виховання (позакредитна)			Залік

2.2. Структурно-логічна схема ОПП



3. Форми атестації здобувачів фахової передвищої освіти

Форми атестації здобувачів фахової передвищої освіти	Атестація здійснюється у формі кваліфікаційного іспиту зі соціальної педагогіки, соціальної психології та методики соціально-педагогічної роботи та завершується видачею документа встановленого зразка про присудження освітньо-професійного ступеня фаховий молодший бакалавр із присвоєнням освітньої кваліфікації: Фаховий молодший бакалавр з соціальної роботи.
Вимоги до кваліфікаційного іспиту	Кваліфікаційний іспит зі соціальної педагогіки, соціальної психології та методики соціально-педагогічної роботи має передбачати оцінювання результатів навчання, визначених стандартом та відповідною освітньо-професійною програмою. Атестація осіб, які здобувають освітньо-професійний ступінь «фаховий молодший бакалавр», здійснюється екзаменаційною комісією, до складу якої можуть бути залучені представники інших навчальних закладів, роботодавців та їхніх об'єднань. Атестація здійснюється відкрито та публічно.

**4. Матриця відповідності
програмних компетентностей компонентам освітньо-професійної програми**

<i>Загальні компетентності</i>								
	ЗК 1	ЗК 2	ЗК 3	ЗК 4	ЗК 5	ЗК 6	ЗК 7	ЗК 8
1. НОРМАТИВНІ НАВЧАЛЬНІ ДИСЦИПЛІНИ								
1.1. Цикл загальної підготовки								
OK 1.1.01	•	•				•		
OK 1.1.02	•	•				•		
OK 1.1.03			•		•	•	•	
OK 1.1.04	•	•					•	
OK 1.1.05	•	•			•	•		•
OK 1.1.06	•	•			•	•		
OK 1.1.07				•		•	•	
1. 2. Цикл професійної та практичної підготовки								
2.								
OK 1.2.01			•		•	•	•	
OK 1.2.02		•			•	•	•	•
OK 1.2.03		•			•	•		
OK 1.2.04		•				•		•
OK 1.2.05			•		•	•	•	
OK 1.2.06					•	•		•
OK 1.2.07	•	•				•		•
OK 1.2.08			•		•			
OK 1.2.09		•			•	•		•
OK 1.2.10					•	•		•
OK 1.2.11					•	•	•	•
OK 1.2.12	•				•	•	•	•
OK 1.2.13					•	•	•	•
OK 1.2.14	•				•	•		•
OK 1.2.15		•			•	•	•	
OK 1.2.16			•		•	•		•
OK 1.2.17					•	•	•	•
OK 1.2.18		•				•	•	
OK 1.2.19					•	•	•	
OK 1.2.20		•			•	•	•	
OK 1.2.21			•		•	•	•	•
OK 1.2.22			•		•	•	•	•
OK 1.2.23					•	•	•	•

Спеціальні компетентності														
	СК 1	СК 2	СК 3	СК 4	СК 5	СК 6	СК 7	СК 8	СК 9	СК10	СК11	СК12	СК13	СК14
1. НОРМАТИВНІ НАВЧАЛЬНІ ДИСЦИПЛІНИ														
1.1. Цикл загальної підготовки														
OK 1.1.01														
OK 1.1.02														
OK 1.1.03			•							•	•			
OK 1.1.04										•		•		
OK 1.1.05					•	•								
OK 1.1.06				•			•							
OK 1.1.07										•				
1. 2. Цикл професійної та практичної підготовки														
OK 1.2.01									•	•				
OK 1.2.02		•					•	•						
OK 1.2.03								•				•		
OK 1.2.04								•				•		
OK 1.2.05					•	•	•	•			•	•		
OK 1.2.06	•			•	•		•			•	•			•
OK 1.2.07	•	•		•		•						•	•	
OK 1.2.08								•		•				
OK 1.2.09	•	•				•	•		•		•		•	•
OK 1.2.10	•			•	•	•	•	•	•	•			•	
OK 1.2.11	•		•		•	•	•	•			•			
OK 1.2.12	•	•		•				•		•		•		
OK 1.2.13			•				•	•	•			•	•	•
OK 1.2.14							•						•	•
OK 1.2.15		•						•	•					
OK 1.2.16	•	•	•				•	•	•	•	•	•		•
OK 1.2.17	•	•			•		•	•	•			•	•	
OK 1.2.18							•		•					
OK 1.2.19	•		•		•				•				•	
OK 1.2.20	•	•	•			•				•				
OK 1.2.21		•	•	•		•	•		•	•	•	•		•
OK 1.2.22		•	•	•	•	•	•	•	•	•	•	•		•
OK 1.2.23							•	•	•			•		•

**Матриця забезпечення результатів навчання (РН)
відповідними компонентами освітньо-професійної програми**

	РН 1	РН 2	РН 3	РН 4	РН 5	РН 6	РН 7	РН 8	РН 9	РН 10	РН 11	РН 12	РН 13	РН 14	РН 15	РН 16	РН 17
1. НОРМАТИВНІ НАВЧАЛЬНІ ДИСЦИПЛІНИ																	
1.1. Цикл загальної підготовки																	
OK 1.1.01											•						•
OK 1.1.02																	•
OK 1.1.03	•	•		•				•	•								•
OK 1.1.04			•		•						•						•
OK 1.1.05										•	•	•				•	•
OK 1.1.06						•			•		•	•	•				•
OK 1.1.07		•		•									•				
1. 2. Цикл професійної та практичної підготовки																	
OK 1.2.01	•			•				•	•						•		
OK 1.2.02	•		•	•								•					•
OK 1.2.03								•				•					•
OK 1.2.04			•									•					•
OK 1.2.05			•	•						•	•			•		•	
OK 1.2.06	•			•	•	•				•						•	
OK 1.2.07	•		•		•		•							•	•		
OK 1.2.08				•	•						•						
OK 1.2.09	•		•		•	•		•	•					•	•	•	
OK 1.2.10		•	•		•					•			•	•	•	•	
OK 1.2.11	•		•		•								•	•	•		
OK 1.2.12	•				•		•				•						
OK 1.2.13	•		•			•		•			•				•	•	
OK 1.2.14			•			•					•		•		•		
OK 1.2.15	•		•							•		•					
OK 1.2.16	•	•	•	•	•				•			•					
OK 1.2.17	•	•	•		•			•			•				•	•	
OK 1.2.18	•	•															
OK 1.2.19	•			•							•		•		•		
OK 1.2.20	•	•	•		•							•	•				
OK 1.2.21	•	•	•		•	•	•		•						•		
OK 1.2.22		•	•		•	•	•	•	•		•				•		
OK 1.2.23		•	•				•				•				•		